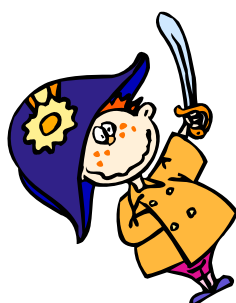
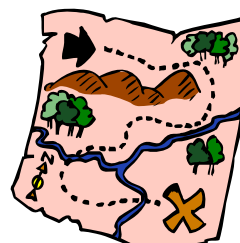
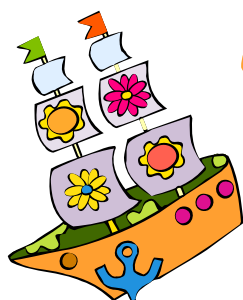


PROJET PEDAGOGIQUE



Accueil de Loisirs Sans Hébergement
Du 6 au 16 avril 2010



ALSH « Espace Enfance Roger Cotella »

Loisirs Education & Citoyenneté Grand Sud (LEC)

Rue des écoles
13 111 Coudoux

☎ : 04.42.59.95.80 - ☎ : 06.31.46.68.45

E-mail : alsh-coudoux@loisireduc.org

L'accueil de Loisirs «Espace Enfance Roger Cotella » organisé par le réseau accueille au maximum 60 enfants durant les vacances de printemps

LES OBJECTIFS

Dans le cadre du projet éducatif de l'organisateur, ainsi que de la mairie de Coudoux, du thème choisi (les aventuriers et le trésor perdu) l'équipe de l'Accueil de Loisirs Sans Hébergement proposera aux enfants des animations et une organisation en fonction des objectifs suivants :

Partager un séjour familial, chaleureux et joyeux et permettre à chacun de passer des vacances inoubliables et festives :

- Dès le premier jour : une carte au trésor attend les enfants...durant toutes les vacances nos petits aventuriers traverseront les océans, rencontreront de drôles de personnages, visiteront des îles et autres lieux paradisiaques et imaginaires à la recherche du trésor...Attention aux pirates !!!
- L'ensemble de l'équipe pédagogique accueillera les enfants tout au long du séjour dans une ambiance joyeuse, sympathique et colorée. En effet, tous les jours les enfants seront accueillis en musique, par des animateurs déguisés en fonction de l'avancée de l'expédition !
- Le hall du centre sera décoré sur le thème de l'aventure, des océans et de ses habitants (pirates, sirène, baleine...) afin d'accueillir les enfants dans un univers magique et imaginaire...
- Le thème permet de proposer tout au long du séjour des activités variées, ludiques et attrayantes (culturelles, artistiques et sportives)
- Tous les vendredis nous fêterons les anniversaires des enfants et adultes nés entre le 6 et 16 avril.

Favoriser l'entraide, le respect, et la communication (enfant, équipe, famille) et apprendre à vivre en collectivité :

- Le premier jour, les aventuriers rédigeront une charte (adaptée à chaque groupe) permettant à chacun de connaître et de respecter les règles de vie de l'aventure.
 - La carte, le trésor et certaines animations (grand jeu, goûter...) seront communs à tous les aventuriers afin de favoriser l'entraide et la coopération.
 - Les enfants auront l'occasion quotidiennement de s'exprimer sur le déroulement de l'aventure lors de « la météo de l'aventure ». Les plus grands établiront eux-mêmes une partie du projet d'activité.
 - L'accueil des familles sera essentiel au bon déroulement de l'aventure.
- Les temps d'accueil (matin et soir) ainsi que certains outils pédagogiques (cahier d'observation, fiche des repas...) permettront à l'équipe de communiquer avec les familles et d'individualiser l'accueil de tous....
- Un livre d'or sera à disposition des familles afin de recenser les observations de tous...
- Lors du premier jour, les familles auront à leur disposition un dossier contenant le projet pédagogique, le programme et un guide du super aventurier ! Elles seront ainsi informées du déroulement du séjour et de nos orientations pédagogiques.
- Afin de permettre le respect de soi, les temps « hygiène » et de repas seront de réel temps d'animation et de la vie quotidienne.
 - Le respect de l'environnement et du matériel sera aussi une des priorités du séjour.
- Ainsi la mise en place et le rangement de l'activité font partie entièrement de l'animation

Prendre en compte chaque enfant en respectant son rythme, ses besoins, son environnement (familial, social...)

- L'équipe s'engage à prendre en compte et favoriser l'épanouissement de tous,
- Lors de la réunion de préparation, l'équipe s'informer sur le besoin des enfants en fonction de leur âge et chaque animateur dispose d'un tableau récapitulatif.
- Les enfants sont séparés et les animations sont proposées en fonction de l'âge de l'enfant (3/6 ans et 6/12ans)
- Les animateurs réfléchiront ensemble aux divers moments de la journée afin qu'ils soient adaptés au rythme de chaque enfant (alternance des animations calmes et sportives, sieste pour les tout- petits...),
- La journée type sera réfléchi, évaluée et évoluera en fonction des besoins du groupe,
- Tous les jours pour les enfants de moins de 6 ans, l'équipe remplit une feuille de liaison (avec repas) afin d'informer individuellement les parents des activités ou « appétit » de leurs enfants,
- Un cahier d'observation est à disposition de tous les groupes. Les animateurs pourront donc noter les différentes à communiquer au famille (comportement, activités...)
- Toutes les activités sont réfléchies afin de respecter l'environnement (locaux, matériel, naturel)

Permettre à l'enfant d'évoluer en toute sécurité dans un climat de confiance et de bien-être :

- L'équipe d'animation est composée en fonction de la réglementation en vigueur (effectif et diplôme),
- L'ensemble des activités proposées est organisé afin d'assurer la sécurité physique et affective de tous,
- L'équipe aménagera des « coins permanents » où l'enfant peut évoluer seul en toute sécurité,
- Une « ambiance familiale » permettra à chacun d'évoluer dans un climat de confiance,
- Un animateur par groupe au minimum est formé au premier secours,
- Les activités sont cadrées et gérées sous l'autorité de l'animateur,
- Des « rituels » sont prévues tout au long de la journée et permettront aux plus petits de trouver des repères dans le temps et l'espace,
- Lors des sorties, les enfants de moins de 6 ans portent un badge avec l'identité de l'enfant et le nom et numéro de la structure à prévenir
- Un des points les plus importants de la réunion de préparation sera la sécurité de chacun.

Développer les connaissances et susciter la curiosité de l'enfant en favorisant l'accès aux activités pédagogiques, innovantes et variées :

- L'équipe proposera des activités **variées et innovantes**,
- Des personnages « inattendus » feront leur apparition lors de notre voyage dans le monde de l'aventure,
- Le thème choisi permettra de proposer une décoration et des animations gaies et colorées et très variés (missions et monde différent chaque jour)
- Chez les maternels l'équipe propose un maximum d'activités favorisant **l'imaginaire** des enfants,
- Des activités physiques et sportives permettront à chacun de découvrir de nouvelles pratiques sportives et de s'entraîner pour affronter les pirates !
- L'équipe réfléchira au programme des activités et proposera des activités culturelles, sportives et ludiques.



LA JOURNEE TYPE

Horaire	
7h30/9h30	Ouverture du Centre Accueil des enfants et de leur famille Réveil en douceur, plusieurs activités et coins permanents sont proposées par les animateurs aux choix de l'enfant....
9h30	Regroupement de tous, découverte de « la mission du jour » ! « Danse du soleil » Début des Activités par groupe d'âge
11H30	Fin des activités/Rangement puis jeux libres (coin permanent ou extérieur)
12h00	Temps « Hygiène » avant et après le repas Repas à la cantine Temps calme (jeu intérieur ou extérieur, relaxation) Sieste pour les plus petits Accueil des enfants de l'après-midi (13h30/14h00)
14h00	Activités
16h00	Goûter « Météo » de l'aventure Bilan de la mission du jour
16h30/18h30	Départ échelonné des Enfants Accueil des familles plusieurs activités et coins permanents sont proposés par les animateurs aux choix de l'enfant....
18h30	Fermeture du centre

L EQUIPE

Elle est composée de cinq animatrices, une directrice diplômée BEATEP.
L'ensemble des personnels de l'Equipe est embauché par LEC Grand Sud.
Un agent de service assure la propreté de la cantine Scolaire ainsi que des locaux.

LES REUNIONS

Lors des deux premières réunions, l'équipe élabore en corrélation avec le projet éducatif le projet pédagogique, ses objectifs généraux et opérationnels, sur sa journée type et le programme d'activité.

Une troisième réunion permettra de préparer les locaux, de donner un univers «imaginaire» au hall de l'école, de finaliser les activités et grands jeux.

Une réunion, de régulation, d'information, de formation et d'évaluation est prévue quotidiennement en fonction du besoin.

LES LOCAUX

Les enfants ainsi que leur famille sont accueillis dans les locaux de l'espace enfance mis à disposition de la mairie. Ces locaux sont neufs et réalisés spécialement pour l'accueil de loisirs. Le centre et son mobilier sont donc adaptés à l'âge des enfants accueillis.

Ainsi nous disposons :

- de trois salles d'activités,
- d'une salle de sieste pour le repos des plus petits,
- de sanitaires adaptés,
- d'une cours.

Nous avons aussi à notre disposition les salles municipales pour diverses activités d'expression ou sportives par exemple.

PARTENAIRES

L'équipe et en particulier la directrice travaillent en collaboration avec la mairie, la CAF, la PMI et la Jeunesse et sport. Ainsi le travail de l'équipe et les diverses activités proposées sont organisées en fonction de la réglementation en vigueur.

Les animateurs utilisent les ressources du village et de ses environs permettant les échanges, les rencontres, et les découvertes de notre environnement. Nous travaillons donc avec divers professionnels ou bénévoles (associations par exemple) de notre village.

LES REPAS

Les repas sont livrés quotidiennement par un traiteur de Bouc-Bel-Air en liaison chaude.

CONCLUSION

Les maîtres mots du séjour : Aventure, trésor, découverte, bonne humeur et vacances !!!!
Sans oublier de garder un œil attentif sur chacun d'entre nous

...

Genoudet Marion,

Directrice du centre

F_{In}

